



Zoals een hangmat op de camping, die sfeer heeft Ter Hedde in deze tuin willen creëren. Het verhoogde vlonderterras biedt veel plek om te ontspannen. De achterwand die de erfafscheiding met de buren vormt, is gemaakt van schaaldeelen van *Robinia*. Op deze plek stond eerst de schuur, die is een paar meter naar rechts verplaatst.



Zicht vanuit de hangmat richting het huis. Langs een van de staanders van de overkapping groeit *Vitis 'Boskoop Glory'*. Ter Hedde gebruikt graag klimplanten, voor hem staan ze symbool voor anarchisme in de tuin. „Waarom moet alles voorbepaald zijn? Een tuin mag je ook overweldigen, dat doen die klimplanten met hun onstuitbare groei.”



Frank ter Hedde
www.devrijeruimtearnhem.nl

In improvisatie zit schoonheid

Hoe het hoort in de tuin, daaraan heeft Frank ter Hedde een broertje dood. De ontwerper maakt tuinen waarin mensen zelf kunnen aanrromelen. 'De ruimte kunnen innemen', zoals hij het omschrijft. In een tuin in Oosterbeek gebeurt dat rondom een sponstaan opgetrokken bouwsel van golfplaten en *Robinia*-hout.

Tekst Miranda Vrolijk | Beeld De Vrije Ruimte

„Waarom is de ene tuin een fijne plek en voelt de andere afstandelijk aan?” Voor Frank ter Hedde van tuinbedrijf De Vrije Ruimte in Arnhem schuilt het geheim niet in een perfecte aanleg of het laagje vernis dat over de tuin is gegoten. Integendeel. De tuin is volgens hem de ultieme plek waar mens en natuur samenkomen, waar je het werk van zowel de eerste als de tweede goed kunt zien. Daarom houdt hij ook zo van volkstuincomplexen, het imperfecte, geïmproviseerde ervan. „Je ziet duidelijk wat mensen zelf hebben gedaan.” In zijn tuinen mag je daarom ook best zien dat het door mensenhanden in elkaar is gezet.

Daarnaast gebruikt hij graag pure materialen, die onder invloed van de tijd en het weer veranderen. Niet alleen omdat hij geen milieubelastende producten wil

gebruiken, maar omdat er schoonheid in zo'n proces zit. „Hout is hout, dat ondergaat iets”, stelt hij.

Voor zijn klanten maakt hij ruimtes waarin niet alles is voorbepaald, ruimtes die zij zelf in kunnen nemen. „Ik probeer dat pad te effenen, om mensen te helpen zich hun tuin eigen te maken. Het mooiste is natuurlijk als die dynamiek al tijdens het ontwerpen en aanleggen ontstaat. Dat de opdrachtgevers allerlei ideeën krijgen hoe ze dat hoekje inrichten en waar ze dat gaan ophangen.”

Ter Hedde is vijf jaar geleden voor zichzelf begonnen. Daarvoor werkte hij jarenlang als bedrijfsleider bij een hoveniersbedrijf, hij was het aanspreekpunt voor de klanten en maakte de ontwerp-tekeningen. Maar dat hij vaak pas na de aanleg door zijn collega's voor het eerst in de door hem getekende tuin kwam,

ging hem tegenstaan. Liever doet hij alles zelf, van het gesprek met de klant en het maken van de tekening, tot de complete uitvoering van de tuin. „Een tekening is maar een tekening. Terwijl de aanleg van een tuin heel nauw luistert.”

Hij laat voor het aanleggen van een tuin dan ook niet een compleet arsenaal aan specialismes aanrukken. „Dat is me allemaal veel te pragmatisch, dan draait alles om tijd, tijd, tijd.” Terwijl Ter Hedde van mening is dat een tuin langzaam ontstaat. „Het mag van mij wat langer duren.” *Slow gardening*, noemt de ontwerper het. Vaak is hij gedurende een wat langere periode met verschillende tuinen bezig. „Dat zeg ik van tevoren ook tegen mijn klanten. Ik zal ze nooit in een puinhoop laten zitten, maar laat ze wel het ontstaan van een tuin meebeleven. In dat proces zit veel schoonheid.” >

De tuin in Oosterbeek die in dit artikel centraal staat, is in twee maanden tijd ontstaan. De tuin is een goed voorbeeld van gecreëerde spontaniteit. De eigenaren, een stel met jonge kinderen, voelden zich eigenlijk bezwaard dat ze een hovenier in de arm namen om hun tuin aan te leggen. Daarom heeft Ter Hedde de tuin zo ontworpen alsof het lijkt dat ze hem zelf in elkaar hebben gezet. „Een beetje chaotisch, maar dat past bij ze.”

Het hart van de tuin wordt gevormd door een complex bouwsel: van golfplaten, steigerbuizen, geschilde Robinia-palen, schaaldelen en planken heeft Ter Hedde een overkapt terras gemaakt. Dit ligt iets verhoogd ten opzichte van de rest van de tuin. Voor dit bouwsel, waarvan het dak bestaat uit drie verschillende golfplaten overkappingen, heeft Ter Hedde zich laten inspireren door de rommelig opgebouwde favela's, de Braziliaanse sloppenwijken. „Die zijn zo gevormd uit pure noodzaak, gebouwd met wat voorhanden was.” Tijdens de aanleg kreeg het complex zijn definitieve vorm, „al zoekend en improviserend bouw ik iets, het ziet er nu uit alsof het over langere tijd is ontstaan.”

Het favela-complex heeft Ter Hedde

rondom een bestaande schuur geweven. Die schuur wilden de eigenaren graag houden, maar is door hem wel een aantal meter verplaatst. Voor de terrasoverkapping is een verhoogde plantenbak in elkaar getimmerd waarin de eigenaren moestuinieren en ernaast staat een boomhut voor de kinderen. De trampoline heeft Ter Hedde ingepakt met wilgentenen, die zijn inmiddels zo hard gegroeid dat hij ze heeft samengebonden tot een koepel. „Als op termijn de trampoline verdwijnt, heb je hier een mooi schaduwterras.” Langs de randen van de tuin zijn plantenborders aangelegd.

Duitse Biergarten

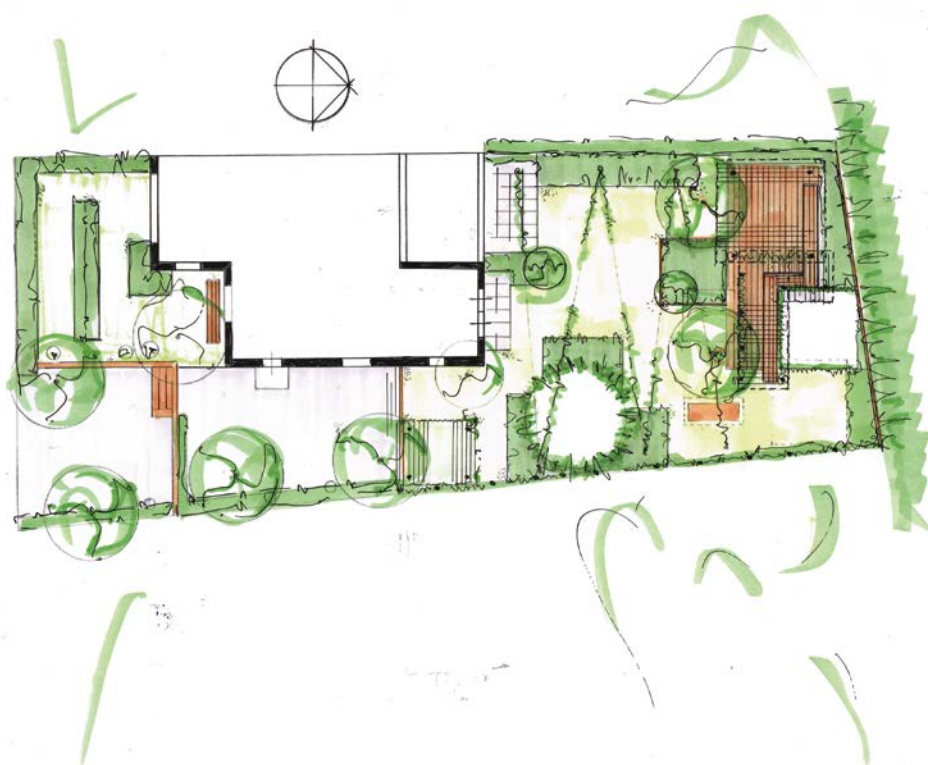
De ruimte tussen deze elementen is verhard met Gravier d'Or. „Als een groot erf”, legt Ter Hedde uit. „Er is nu heel veel ruimte om dingen spontaan te laten gebeuren, je kunt het gemakkelijk anders inrichten.” Staalkabels die kriskras hoog over de tuin zijn gespannen completeren de tuin. Langs de kabels groeit hop en blauwe regen. Het tuinerf en de begroeide kabels hebben nu wat weg van de Duitse Prater Biergarten in Berlijn, die ook met strengen lichtjes versierd is,

aldus Ter Hedde.

Qua beplanting heeft hij gekozen voor een mix aan siergrassen, vaste planten en eetbare planten. Vooral het eetbare groen vindt de hovenier belangrijk. „Een tuin die alleen maar vraagt, is vreselijk. Zo'n tuin ervaren mensen als lastig. Het mooiste is als je er iets in stopt dat je er ook wat uithaalt. Daarom zijn in de tuin bijvoorbeeld ook een appelboom en een vijg geplant. „Het plukken en eten van een appel uit je eigen tuin is pure magie.”

Eigenlijk wil Ter Hedde zich bij zijn klanten overbodig maken. Hij ziet het liefst dat zijn klanten zelf met plezier in hun tuin aan de slag gaan. „Al kun je niet van hen vragen dat ze het geheim compleet doorgronden, helemaal niet omdat we zelf als groene vakmensen het geheim evenmin helemaal kennen. Maar als mensen er iets van meepikken, ben ik al heel tevreden.”

Dat een tuin heel belangrijk voor je is, zou Ter Hedde wel van de daken willen schreeuwen. „In een tuin ga jij als mens iets samen doen met de natuur. Er gaan dingen goed en er mogen dingen mislukken - zo struikel ik ook van tuin tot tuin. Maar beiden, zowel de natuur als de mens, komen tot ontwikkeling.” <



Jardin Libre

Locatie Oosterbeek

Grootte 12 bij 15 m

Ontwerp en aanleg Frank ter Hedde van De Vrije Ruimte

Beplanting

Vaste planten *Agastache* 'Blue Fortune', *Anthriscus sylvestris*, *Aster ericoides* 'Golden Spray', *Echinacea purpurea*, *Lythrum salicaria*, *Nepeta* 'Six Hills Giant'

Siergrassen *Calamagrostis x acutiflora* 'Karl Foerster', *Calamagrostis brachytricha*, *Miscanthus sinensis* 'Malepartus', *Miscanthus sinensis* 'Kleine Fontäne', *Panicum virgatum* 'Warrior'

Klimplanten *Lonicera henryi*, *Vitis* 'Boskoop Glory' en *Wisteria sinensis*

 www.tuinenlandschap.nl

Voor meer foto's



De ruimte tussen de verschillende tuinelementen is verhard met Gravier d'Or, een halfverharding. „Hierdoor lijkt de tuin op een erf”, zegt Ter Hedde. Links is nog net een stukje van de trampoline te zien, die de eigenaren graag wilden behouden in de tuin. Door de ontwerper is deze gecamoufleerd met wilgentenen. Die zijn inmiddels zo fors gegroeid dat ze door Ter Hedde zijn samengebonden tot een koepel.



Elke tuin - hoe klein die ook is - kan wel wat bomen gebruiken vindt Ter Hedde, als je maar de juiste soorten kiest. In de tuin in Oosterbeek groeien onder meer twee appelbomen en een vijg. „Het plukken en eten van een appelboom uit eigen tuin heeft iets magisch.”



Tijdens de aanleg kreeg het favela-complex zijn definitieve vorm. De overkapping bestaat uit drie verschillende golfplaten daken. Ter Hedde heeft ze zo geplaatst dat ze zorgen voor een aangename lichtinval. Regenwater stroomt langs de daken af in de plantvakken.



De bank onder de overkapping heeft Ter Hedde gemaakt van *Robinia*-hout. Onder de bank zit bergruimte en de armleningen zijn verplaatsbaar. Door smallere latten bovenaan de rugleuning te plaatsen, behoudt de bank volgens Ter Hedde een zware basis, een fundament.



Kraskras over de tuin zijn staalkabels gespannen waarlangs klimplanten groeien. Ter Hedde heeft zich hiervoor laten inspireren door het MFO-park in het Zwitserse Zürich waar op het terrein van een voormalige machinefabriek groen is gerealiseerd langs een enorme stalen constructie.